

Depósito de Obras de
Ramón Castañer
en el Círculo Industrial de Alcoy



CATÁLOGO DE OBRAS
Inauguración: 8 de febrero de 2019 • Sala "Ramón Castañer"



Fundado en 1868
Medalla de Oro de la Ciudad

LA PINTURA DE RAMÓN CASTAÑER

Nuestro propósito es resumir la evolución estilística de Ramón Castañer a través de la aproximación a sus etapas pictóricas en el trascurso de su dilatada carrera, en palabras de Adrián Miró, de los *varios Castañer* que habitan en el pintor.

En 1954 la paleta de Castañer comienza siendo muy contenida de tonalidades, nada anecdótica, evitará los bruscos contrastes lumínicos y se decantará hacia el dibujo, el volumen y los espacios compactos, con tendencia a lo geométrico. Se convertirá en un sólido muralista y utilizará una audaz perspectiva aérea. Castañer, influenciado por el cubismo empleará planos yuxtapuestos evitando las curvas. Se moverá en la tendencia de Vázquez Díaz y su figuración geométrica.

En 1958 visita París y los pintores impresionistas desconciertan al pintor, los percibe como poco convincentes; toma contacto en la ciudad del Sena con el Informalismo, sus texturas y arenas, y comienza a interesarse por la abstracción y sus posibilidades matéricas.

En 1959 Ramón cumple 30 años e inicia la depuración de líneas y masas podando en su obra todo lo que considera prescindible y utilizando colores de una gama sobria, equilibrando abstracción con figuración.

Entrada la década de 1960, se decanta claramente por el Informalismo abstracto y comienza la experimentación con nuevos elementos matéricos. Sobre 1963 comienza su retirada del abstracto y su adhesión a una nueva figuración elaborada con materiales ricos en empaste, empleados en su anterior etapa y en 1967 da de nuevo un giro hacia el Realismo, unas veces manierista, otras simbolista, incluso casi hiperrealista, que ya no abandonará en sus obras.

A Ramón Castañer le grita su pintura, dotado de la capacidad de plasmar la añoranza de los objetos sin su melancolía, asimila todos los estilos y construye al final el suyo propio fundamentado en el clasicismo renacentista transido de realismo, con sus figuras corpóreas, volumétricas,... y por encima de todo, el dibujo, que el maestro de Alcoy domina en todas sus escalas, proporciones y encajes.

José Luis Antequera
Comisario de la Exposición



Fundado en 1868
Medalla de Oro de la Ciudad



© de esta edición: **Círculo Industrial de Alcoy**

Fotografías: **José Luis Antequera Lucas**
Ramón Castañer Botella
Indalecio Carbonell Pastor

Comisario de la Exposición: **José Luis Antequera**

Realización e impresión: **Artes Gráficas Alcoy**

*Los propietarios de las obras ceden los derechos de
reproducción de las obras al Círculo Industrial de Alcoy.*

Portada: **Autorretrato, (1949)** • Óleo sobre lienzo, 70x63 cm

Depósito de Obras de
Ramón Castañer
en el Círculo Industrial
de Alcoy

castañer



Ayuntamiento de Alcoy
Concejalía de Turismo



Fundado en 1868
Medalla de Oro de la Ciudad

EDUARDO SEGURA ESPÍ
Presidente del Círculo Industrial de Alcoy



LIMINAR

Hoy Ramón Castañer cumple noventa años, porque los genios no mueren.

El tiempo, ese inexorable transcurrir de alientos, ilusiones, sueños entremezclados a veces con locas fatalidades, finalizado 2018 centésimo quincuagésimo aniversario del Círculo Industrial de Alcoy, ha querido engalanar la clausura de nuestra conmemoración con un prodigioso regalo de cumpleaños, el depósito de ochenta y dos excelentes cuadros-pinturas de Ramón Castañer Segura, que su viuda Pepa Botella y su hijo Ramón han querido que este Círculo Industrial fuera depositario de ese fondo de arte de su querido esposo y padre, y que se expusieran en nuestros salones de la manera, método y orden que mejor se creyera, ya sean todas, o bien rotándolas, exhibiéndolas por estilos, épocas o tendencias, de forma que el Círculo y Alcoy puedan gozar admirando esta valiosa consignación de arte.

El Círculo Industrial de Alcoy que, enormemente agradecido, ha aceptado este depósito, se siente orgulloso y complacido de poder custodiar y exhibir la portentosa obra de Ramón Castañer, medalla de oro de la ciudad, sin duda el mejor pintor alcoyano del siglo XX, calificativo bien ganado sin haber tenido necesidad de recurrir al marketing y publicidad, le bastaba con ser artista pintor, que llevaba a Alcoy en su corazón y presumía de ser socio de mérito de este Círculo.

Al igual que el Círculo Industrial –su Círculo- presumirá de mostrar y proyectar su obra –*la obra de uno de los grandes*-, de momento sin atender a ningún criterio cronológico, ni temático, aunque con absoluta coherencia, para que sus pinturas puedan degustarse con total independencia unas de otras, lo que a la vez, estimando su variedad, deja la interpretación al sentir de cada espectador.

Apreciarán que de Castañer, dibujante excepcional que lo fue desde pequeño, podremos gozar también de algunos de sus bocetos, que a simple vista los reconoceremos más como cuadros que como ejercicios preparatorios.

Esta esplendorosa colección pictórica ha venido a coronar el 150 aniversario del Círculo Industrial de Alcoy, erigiéndose y convirtiéndose, asimismo, en avanzado heraldo de su segundo centenario.

El Círculo Industrial de Alcoy, encantado, reitera las gracias a Pepa y Ramón, y, levitando –tal si estuviéramos en nuestro Tabor-, al receptar este antológico caudal de pinturas de Ramón Castañer Segura (1929-2011), alcoyano “fins el moll del os”, pintor genial sobre todas las cosas, se constituye en su custodio, las alberga y espera la visita del ferviente devoto del auténtico arte.

Alcoy, a 8 de febrero de 2019.



PEPA BOTELLA y RAMÓN CASTAÑER BOTELLA
Esposa e hijo



JUSTIFICACIÓN

Cuando murió Ramón, era el 30 de diciembre de 2011, nos sugirieron que Ramón Castañer debería estar en Alcoy y a instancias del Ayuntamiento, depositamos sus cenizas en su pueblo. Ramón era de Alcoy, quería a Alcoy y aquí permanece.

Ramón nos dejaba su obra y nuestra preocupación era cómo y dónde reunirla para que no permaneciera encerrada en su estudio. Lógicamente pensamos en Alcoy, pero Alcoy no tiene un Museo de Pintura.

Ya habíamos hecho donación al Archivo Municipal de nuestra seleccionada biblioteca en pintura y poesía y todo el historial artístico de Ramón Castañer.

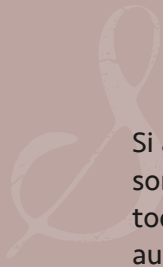
Mi mayor inquietud, personalizo, era la obra de Ramón.

Un buen amigo, Antonio Castelló, muy unido a Ramón y a su obra, conocedor de todos los actos que a nivel cultural se realizan en Alcoy, supo encontrar los motivos de unión de una obra y un lugar. Nos puso en contacto con Eduardo Segura, presidente del Círculo Industrial, y no tuvimos problemas, a todos nos movía el mismo interés, la obra de Ramón. No había ninguna finalidad económica, ni lucrativa. Nosotros depositábamos la obra de Ramón Castañer para que pueda estar expuesta al público, durante un tiempo renovable.

Agradecemos al Círculo Industrial y a su Junta Directiva, que acogió la propuesta con entusiasmo, y esperamos que Alcoy sepa ver el Amor al Arte, a la Pintura y a un hombre Ramón Castañer.

JOSÉ LUIS ANTEQUERA
Doctor en Historia del Arte. Comisario





LA PINTURA DE RAMÓN CASTAÑER

Si algunos rasgos caracterizan el temperamento del pintor Ramón Castañer éstos son su gran humanidad y su testarudo, tenaz deseo de independencia, enmarcados todos por el gran sentido del humor de un hombre sensible, apasionado.... En fin un auténtico "homenot" de gran formato, como sus murales.

Así lo ha expresado Pepa, su mujer, su hijo y toda su familia, sus amigos, la sociedad que le tocó vivir (y que le ha rendido todos los homenajes) los conocidos, sus colegas, las instituciones, los críticos que han seguido su trabajo a lo largo del tiempo... etc.

Ramón Castañer es un artista muy biografiado en su forma de ser y menos estudiado en su forma de pintar. Quizás adolezcamos de una visión estética completa de los periodos por los que transitó su obra a través de sus más de 60 años de creación.

El objetivo de este artículo es, pues, contribuir a su conocimiento estilístico a través de la aproximación a sus etapas pictóricas en el trascurso de su dilatada carrera; hablaremos en esta introducción a su obra, en palabras de Adrián Miró, de los *varios Castañer* que habitan en el pintor.

Contexto local y Etapa de formación 1941-1953

Historiográficamente, Ramón Castañer pertenece a la Escuela Alcoyana de pintores nacidos entre 1927 y 1937 cuya madurez creativa se desarrolló alrededor del año 1960 y que conforman la generación alcoyana de 1954-1968. Son coetáneos suyos los artistas de esta generación: Mila Santonja, Alfonso Saura, Aracil Ruescas, Mario Candela, Vigreyos y Rafael Llorens Ferri.

El pintor comienza a los 12 años su aprendizaje de los fundamentos del dibujo en clases no regladas y bajo la tutela de Pepe Mataix Monllor el discípulo de Cabrera, quien todas las tardes a las siete se acercaba su casa para enseñarle los fundamentos del dibujo y la pintura. Sobre 1946 conoce José Segrelles y le muestra sus trabajos, el pintor de Albaida le recomienda que se vaya a Madrid a aprender de los grandes maestros; de este modo en 1948 y con un aval del pintor Eugenio Hermoso, es autorizado a copiar tres cuadros del Museo del Prado. El primero es el dios Marte de Velázquez el segundo fue la Venus de la Bacanal de Tiziano y la tercera obra, la Fortuna de Rubens. Después de cinco meses de Madrid, el incipiente pintor regresa y muestra a Segrelles su obra quien le dijo: *ahora ya puedes ir a San Carlos presentándole él mismo en la Academia.*

Así fue como comenzó los estudios de Bellas Artes, entre los imponentes claustros de la academia de San Carlos en Valencia. Estamos en el año 1948. Acabaría Castañer los estudios en 1953. Genaro Lahuerta, Tuset, Garín, Bayarri y Alfonso Roig (el más vanguardista de todos) fueron sus profesores. Y después, a Tetuán a hacer la mili.

Estos años de formación, son de intento de ruptura con el dirigismo y la tutela de los profesores, quienes enseñaban el canon clasicista tamizado por el luminismo de Sorolla. Nada de Escuela de París, ni de vanguardias. En ese contexto, la mirada de los estudiantes viraba hacia las noticias que venían de París con su *nouveau vague*, su mundo percibido todavía como bohemio, dominado por las tendencias de Picasso y Matisse sin darse cuenta de que el centro de gravedad del arte estaba pasando de Francia a Estados Unidos, del surrealismo al expresionismo abstracto, Nueva York ejercía ya de capital pictórica mundial desde 1945.

Primeras exposiciones y murales 1954-1957

La primera exposición de Castañer acontece en Barcelona en la galería Grifé&Escoda, que después pasaría al Círculo industrial de Alcoy, estamos en 1954 y el catálogo era presentado por su mentor, José Segrelles.

Esta etapa estilística de Ramón, en la que también comienza su colaboración con la Asociación de San Jorge, se caracteriza por una paleta muy contenida de tonalidades, dando a entender que ser mediterráneo no es sinónimo de ser un seguidor luminista de la escuela de Sorolla. En efecto, evitará los bruscos contrastes lumínicos y se decantará hacia el dibujo, el volumen y los espacios compactos, con tendencia a lo geométrico. Utilizará tanto el pincel como la espátula.

Se convertirá en un competente muralista con los encargos de dos murales sobre óleo pegado lienzo: el mural sobre la vida de San Pancracio de la Iglesia de los Salesianos y el de la iglesia de Santa María (1957). ambos en su ciudad natal.

Con San Pancracio desarrolla un programa hagiográfico sobre la vida del joven frigio martirizado por Diocleciano con atrevidos escorzos de ángeles percherones (como el mismo pintor los denomina) grávidos, sostenidos por sus alas, en un rompimiento de cielo que tiene como punto de fuga una cruz flamígera, con toda la escenografía celeste transida por un arrebatado estilo manierista, que contrasta con la solidez estática de las escenas que se desarrollan a nivel del suelo.

En la Iglesia de Santa María, recién levantada de nuevo, desarrollará un repertorio pictórico dedicado a la vida de la Virgen María que ocupará varios paños, lunetos y ábside, con una balastrada repleta de personajes en audaz perspectiva aérea. Trabaja Castañer una figuración influenciada por el cubismo en planos yuxtapuestos que delimitan los contornos de personajes compactos, masivos, evitando las curvas etéreas empleadas en el mural de San Pancracio. Se moverá en la tendencia de Vázquez Díaz y su figuración geométrica. En 1955, termina el mural salesiano y se casa con Pepa Botella en la iglesia de San Jorge de Alcoy.

El descubrimiento de París en 1958

En 1958 Pepa y Ramón viajan a París y es Adrián Miró quien les hace de *Cicerone* en la Ciudad de la luz; se hospedan en el Barrio Latino y Ramón empieza rápidamente

a dibujar todo lo que ve, el Sena, Montparnasse , los cafés existencialistas Des Margots, el Dupont...

Los pintores impresionistas desconciertan al pintor, los percibe como poco convincentes; sin embargo Toulouse-Lautrec y de Degas le conquistan. Conoce a Eusebio Sempere y Carlos Palacios. La galería Raymond Duncan le organiza una exposición en París en mayo de 1958. Toma contacto en la ciudad del Sena con las obras de los pintores alemanes Wessel y Schumacher, una pintura abstracta con mucha textura, arenas y lacas mezcladas con pintura reflectante que cambiaba de tonalidad según el punto de mira. Estas obras irían afectando a la concepción de masa y espacio del pintor de modo que comienza a interesarse por la abstracción y sus posibilidades matéricas. En principio, el artista alcoyano se decanta en París por una pintura acorde con los post-impresionistas, con un fondo marcado por el dibujo y una paleta de tonalidades cálidas y colores planos que nos recuerda a los Nabis de Gauguin; etapa previa hacia el esquematismo que le llevaría a la abstracción aunque no de una manera definitiva.

Depuración de líneas y masas. Alcoy 1959-1962.

Ramón cumple 30 años y ya de vuelta Alcoy desde la *Cité Lumière*, se dedica a escenografía y al diseño del vestuario en el teatro Calderón, apoya a la Cazuela. Pinta entonces *el Cristo sin sangre* que tuvo problemas con el arzobispado, y comienza la depuración en líneas y masas podando todo lo que considera prescindible y utilizando colores de una gama sobria. Con estos criterios elabora en 1969 el mural de la *Santa Cena* en la iglesia de San Salvador de Cocentaina.

El camino iniciado hacia la abstracción se abre paso y crea su obra titulada *Ángel per una doncella boja*, inspirada en un poema de su paisano Joan Valls. Todavía equilibra abstracción configuración. Es nombrado director de la Escuela Municipal de Bellas Artes de Alcoy.

Valencia 1962-1970

La etapa de Valencia comienza en 1962 cuando se traslada para ser profesor de dibujo en el instituto San Vicente Ferrer. Allí continúa pintando en paralelo con sus clases. Realiza los bocetos para el Instituto Provincial de Higiene con el tema de la estancia en Valencia de Ramón y Cajal; bocetos previos para unos murales que nunca se realizaron. Entre los años 1960 y 1964 se decanta ya claramente por la pintura abstracta, comienza la experimentación con nuevas texturas a base de virutas de metal, vidrio, mezclas de barnices arenas raíces tropicales y pigmentos para obtener una pintura matérica patinada y brillante.

En 1963 se exhiben sus obras en la galería Estil de Valencia lo que constituyó la primera exposición de arte no figurativo que se realizaba en una galería privada. Recibe el premio del noveno Salón de Otoño y sigue con sus escenografías. Viaja a Cuenca donde comienza su retirada del abstracto y su adhesión a una nueva figura-

ción elaborada con materiales ricos en empaste, empleados en su anterior etapa y que presenta en Alicante: son sus *paisajes de Cuenca*.

En 1968 expone de nuevo en la Galería Estil seis obras sobre el tema de la Creación, sería una de sus últimas exposiciones de pintura matérica a medio camino entre la abstracción y la figuración porque en 1967 su exposición de Valladolid en la galería Jacobo da un giro de nuevo a su percepción realista con un homenaje al ambiente rural y a objetos y enseres cotidianos como la cocina, el horno, las llaves, la bodega, la caldera, la máquina de moler, el palomar etc.

Madrid 1970-2011. Simbolismo figurativo. Los grandes murales Salesianos

Ramón, Pepa y el pequeño Ramón inician una nueva etapa de su vida en Madrid. En 1970 es nombrado catedrático del Instituto Simancas y comienza su época de ilustraciones para la editorial Marfil con sus gouaches, Vuelve la mirada hacia la composición, la prevalencia del dibujo sobre el color. Es la etapa de sus troncos de árboles rugosos milenarios como seres petrificados exponiendo 17 óleos en la galería Héller de Madrid con títulos entre sacados de varios poemas.

Regresa de pleno a la pintura figurativa, que dota de un especial simbolismo sobre el tiempo, los recuerdos, añoranzas, evocaciones de naturalezas muertas con flores secas, muebles con una pátina del uso a través del tiempo y de las generaciones que los desgasta y a la vez les da sentido en su esencia a través de la existencia.

Sigue pintando de forma vertiginosa, inaugura una exposición en 1974 en la galería de arte Capitol de Alcoy, el cartel de fiestas de ese año es de Ramón Castañer.

En Madrid realiza los diseños de los vestuarios de la serie musical para la televisión *Antología de la Zarzuela*. Como dice el pintor: *si tengo tema tengo obra*.

Trabaja Castañer en composiciones temáticas y pinta aquello que le apetece desde el recogimiento de sus continuas estancias en la Masía de Agres en verano y desde su estudio de Madrid sigue pintando sin cesar. En 1981 el corazón le comienza a fallar.

En el verano de 1986 en la masía de Agres se concibe organizar una exposición antológica por sus 40 años de pintura 1947-1987. 66 óleos que se exponen en la CAM de Alcoy.

Llegamos al año 1988, centenario de la muerte de San Juan Bosco, cuando pinta el mural dedicado al santo de Turín en la iglesia de María Auxiliadora de los Salesianos de Alcoy. Comienza sus bocetos en papel de embalaje, ángeles sexuados y étnicos en violentos escorzos y *contrappostos*, rompimientos de cielo en posturas inverosímiles para vencer el efecto cóncavo de la cúpula de la capilla. Es un mural de 200 m² sobre lienzo pegado a muro. Ramón comienza por el techo a dibujar, a proporcionar todos los elementos, a encajar sus 107 figuras del conjunto del mural escenográfico. Tras dos semanas de dibujar todas las figuras, empieza a entonar la

obra, nada fácil pintar a medio metro de distancia aquello que se debe de percibir desde 40 metros encontrapicado.

Es verano hace un calor de bochorno y pintando los ángeles que arropan la imagen de María Auxiliadora en procesión tuvo un segundo infarto. Indomable, Ramón Castañer regresa al andamio después de recuperarse y termina la magna representación. Es Navidad, vuelve a Madrid.

En 1992 el abencerraje Castañer comienza otra pintura mural, esta vez el Mural de San Jorge en la misma iglesia de los salesianos conocido como el *Mural de la Festa*.

Se trata de escenificar las reliquias de San Jorge, patrono de Alcoy y toda la cosmogonía festera. Castañer libera su paleta de pardos y tierras, pinta figuras de festeros a tamaño natural realiza escorzos en la superficie curva de modo que se perciban por el espectador como naturales, en su tendencia hacia el realismo, pinta 43 personajes reales. Utiliza un *contrapposto* transido de teatralidad barroca en la escenografía celeste. Se sirve de atléticos arcángeles para romper la frontalidad y dinamizar el conjunto.

Es otra extraordinaria representación de una paleta liberada de ataduras convencionales, de 200 m² donde refleja el esplendor de las tradiciones festeras de la ciudad de Alcoy.

Madrid-Agres-Alcoy

Período enmarcado en su continuidad madrileña, una vez jubilado en 1994. Se caracteriza por los llamados óleos del *Petrolío*, pintados en el Mas de Botella de Agres, su masía de siempre, entre aromas de higueras y hierbas de la Mariola. Recibe La medalla de oro de la Ciudad de Alcoy. Tiene lugar la exposición del MUBAG de Alicante en 2005, como un homenaje antológico a su recorrido artístico, y que estuvo expuesta en la CAM de Alcoy. Comienza su serie de paisajes de Agres.

Epílogo

A Ramón Castañer le grita su pintura. Sus recias figuras pugnan por expresarse, nada de evanescencias incorpóreas; minucioso en el acabado, dotado de la capacidad de plasmar la añoranza de los objetos sin su melancolía, asimila el postimpresionismo y construye su estilo propio a base del clasicismo renacentista con sus figuras corpóreas, volumétricas, sin renegar del manierismo y sus retorcimientos, cuando las somete a sus violentos escorzos una vez dotadas de la *terribilitá* migelangelesca.... y por encima de todo, el dibujo que domina en todas sus escalas, proporciones y encajes hasta alcanzar la minuciosidad hiperrealista.

El sosiego, el herbero, los aromas, la paz de Mariola, Pepa, sus amigos... en el entorno encuentra su poesía, allí donde Ramón Castañer se vive a sí mismo. El verano de Agres, Madrid y su navidad El artista testarudo de difícil término medio escucha la *Salomé* de Richard Strauss... ¡hemos vencido de nuevo!



CATÁLOGO DE OBRAS



Dios Marte, (1948) • Óleo sobre lienzo, 127x66 cm



Venus de la bacanal (Ticiano), (1948) • Óleo sobre lienzo, 63x90 cm



Higos y uva, (1949) • Óleo sobre lienzo, 50x61 cm



La viuda del torero (1950) • Óleo sobre lienzo, 114x117 cm



Puente del Real (1950) • Óleo sobre lienzo, 59,5x73 cm



Torero (1950) • Óleo sobre lienzo, 98x59 cm



Retrato de niña (1950) • Óleo sobre lienzo, 55x46 cm



Torera (1950) • Óleo sobre lienzo, 55x46 cm



Entrada Masía Agres (1950) • Óleo sobre lienzo, 60x80 cm



Desnudo (1951) • Dibujo sobre papel, 130x80 cm



Retrato Pepa (1953) • Óleo sobre lienzo, 130x67 cm



Autoretrato (1955) • Óleo sobre lienzo, 81x65 cm



Kabileños (1954) • Óleo sobre lienzo, 90x65 cm



Payasos circo (1954) • Óleo sobre lienzo, 135x74 cm



Escena ballet (1956) • Óleo sobre lienzo, 99x73 cm



Retrato Pepa (1957) • Óleo sobre lienzo, 99x80 cm



Café Dupont (1958) • Óleo sobre lienzo, 63x81 cm



Café Dupont II (1958) • Óleo sobre lienzo, 63x81 cm



París (1958)
Óleo sobre lienzo, 79,5x59 cm



Montparnasse (1959)
Óleo sobre lienzo, 100,5x65,5 cm



Estación Saint Lazare (1959) • Óleo sobre lienzo, 71x80 cm



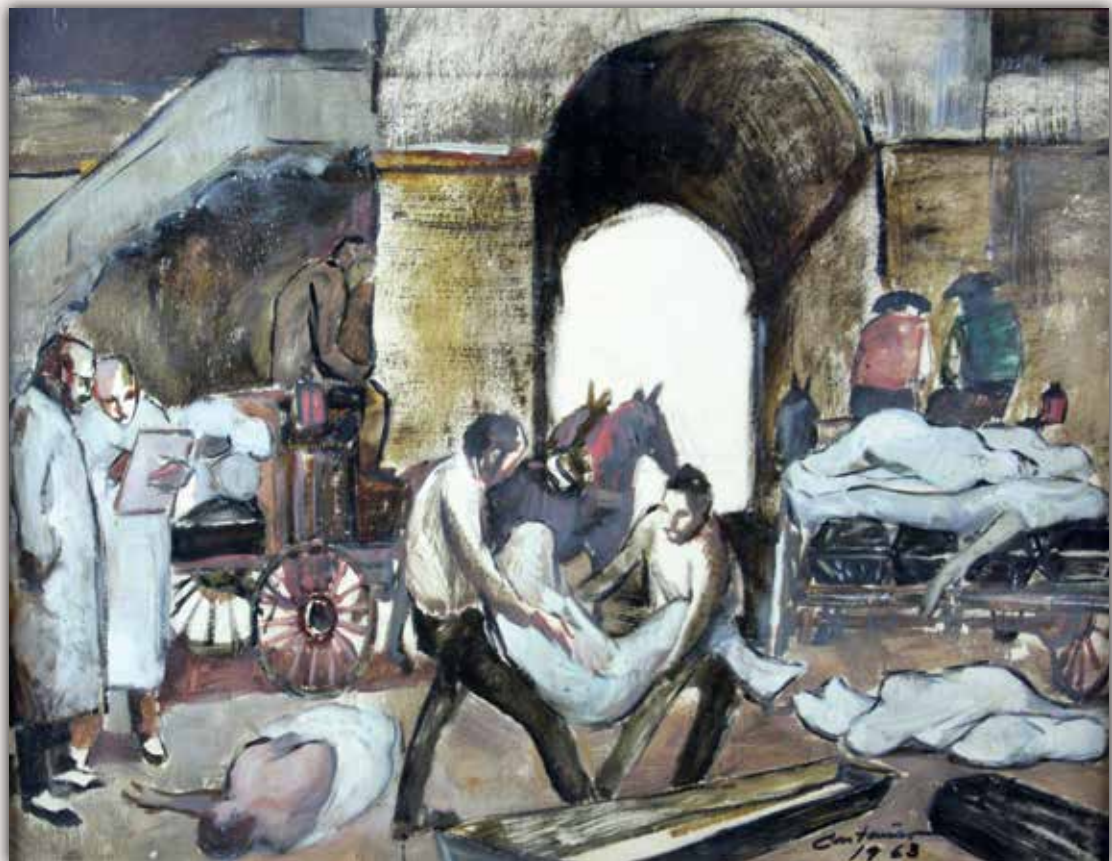
Ángel a una doncella boja (1962)
Óleo sobre lienzo, 81x60 cm



Retrato Pepa (1959) • Óleo sobre lienzo, 130x50 cm



Boceto cólera Valencia (1963) • Gouache sobre cartón, 50x65 cm



Cajal en el cólera de Valencia (1963) • Gouache sobre cartón, 50x65 cm



Fátima (1964) • Tabla - Acuarela sobre papel, 50x70 cm



Cuenca (1964) • Óleo y texturas sobre lienzo, 81x116 cm



Creación del Universo (1966) • Óleo sobre lienzo, 81x100 cm



Santa Faz (1966) • Óleo sobre lienzo, 70x65 cm



Exvotos (1967) • Óleo sobre lienzo, 130x110 cm



Cementerio de coches (1968) • Agua tinta sobre cartón, 51x72 cm



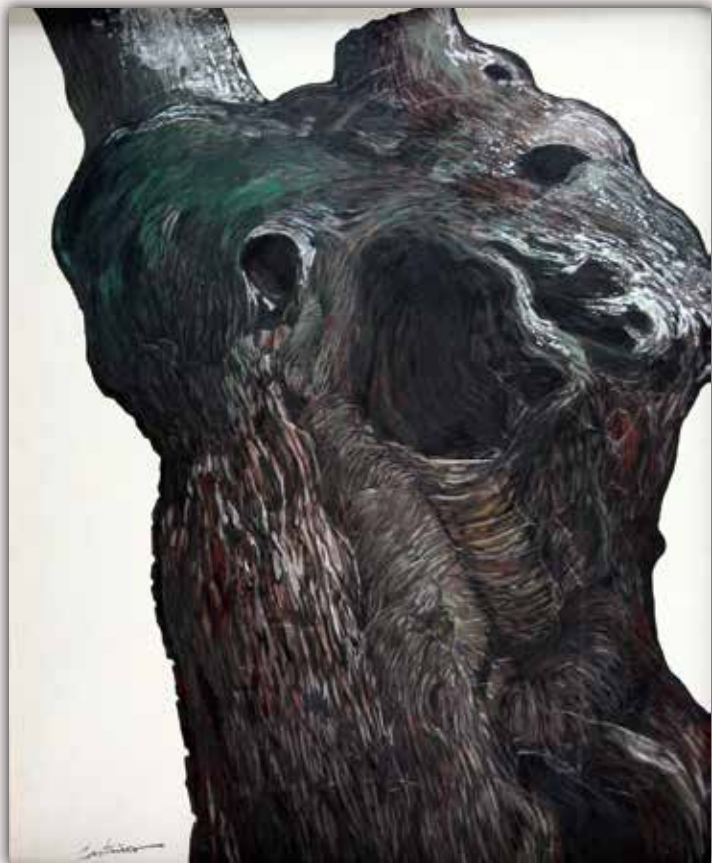
Sin título (1969) • Óleo sobre lienzo, 81x92 cm



En aquella primavera se le aflojaron los tornillos (1972)
Óleo sobre lienzo, 100x72 cm



Suspirando por aire desnudo de odio (1972)
Óleo sobre lienzo, 100x81 cm



Yo podría jurar que la Tierra está fija (1972)
Óleo sobre lienzo, 100x81 cm



Fueron dentro y fuera de mi cambiadas muchas cosas (1972)
Óleo sobre lienzo, 91x81 cm



Probé de alzar los ciegos ojos a la naciente claridad (1972)
Óleo sobre lienzo, 100x81 cm



Esta noche nacerán muchos niños (1972)
Óleo sobre lienzo, 100x81 cm



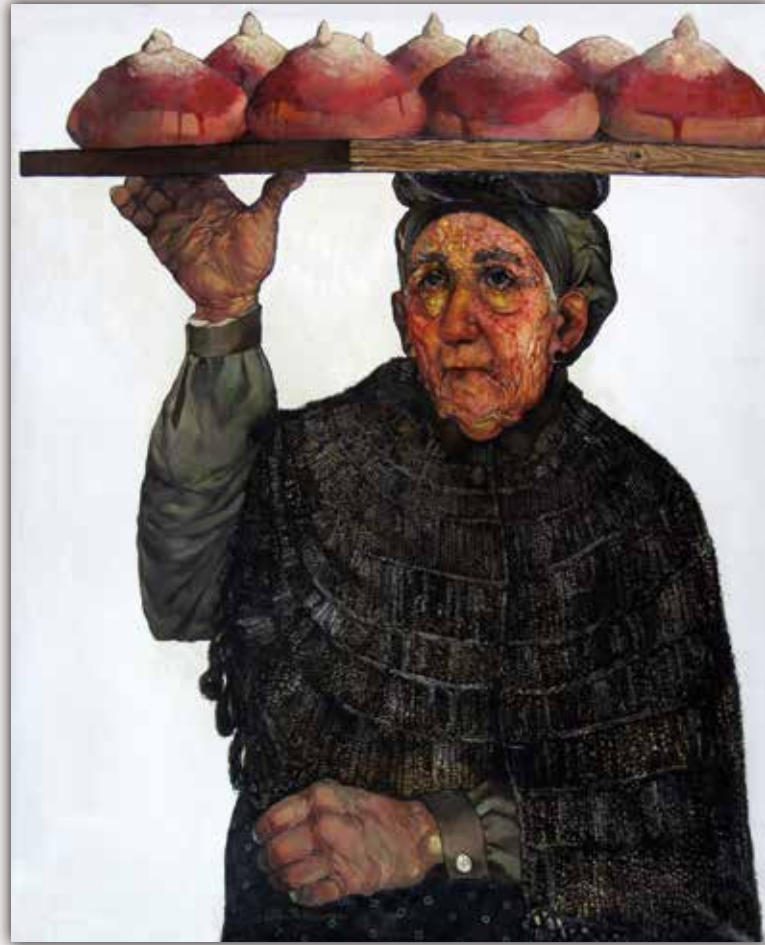
Primera comunión (1975) • Óleo sobre lienzo, 120x60 cm



Tiempo pasado ante el espejo (1975)
Óleo sobre lienzo, 100x81 cm



Puerta de la Masía (1980) • *Óleo sobre lienzo, 61x50 cm*



Ay carne del destierro, carne vieja y apagada (1984)
Óleo sobre lienzo, 100x81 cm



Molinillo de café (1985) • Óleo sobre lienzo, 60x100 cm



Guitarra (1986) • Óleo sobre lienzo, 120x60 cm



Domingo Savio (1988)
Acrílico sobre papel, 106x67 cm



Ángel Atlante (1988)
Acrílico sobre papel, 106x67 cm



Fotógrafo (1988) • Acrílico sobre papel, 106x67 cm



Comedor Masía Agres (1989) • Óleo sobre lienzo, 114x146 cm



Tomasina Vella (1992) • Acrílico sobre papel, 110x67 cm



Abencerraje (1992) • Acrílico sobre papel, 68x100 cm



Banderines (1992) • *Acrílico sobre papel, 110x69 cm*



Celaje tormentoso (1992) • *Acrílico sobre papel, 69x100 cm*



Heraldo con farol (1992)
Acrílico sobre papel, 110x68 cm



Ángel (1992)
Acrílico sobre papel, 110x68 cm



Capitán Moro 1927 (1997)
Acrílico sobre papel, 110x68 cm



Boceto barricada II (1997)
Óleo, 130x60 cm



Venecia desde el Rialto (2001)
Gouache sobre cartón, 60x47 cm



De cuando los niños venían de París (2007) • Óleo sobre lienzo, 82x100 cm



Organista (2008) • Óleo sobre lienzo, 80x70 cm



El carro de Barxell (2008) • Óleo sobre lienzo, 73x92 cm



Agres con nieve (2008) • Óleo sobre lienzo, 75x100 cm



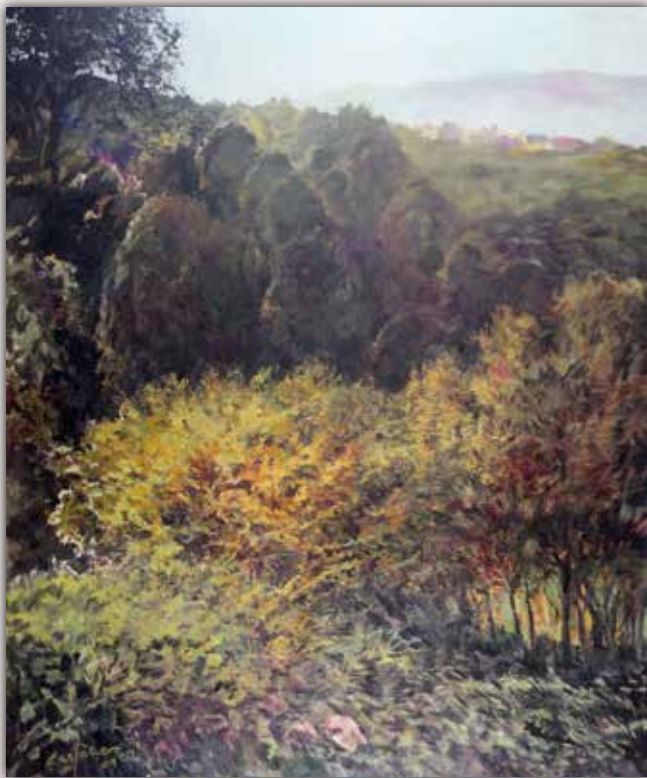
A pleno Sol (2008) • Óleo sobre lienzo, 73x100 cm



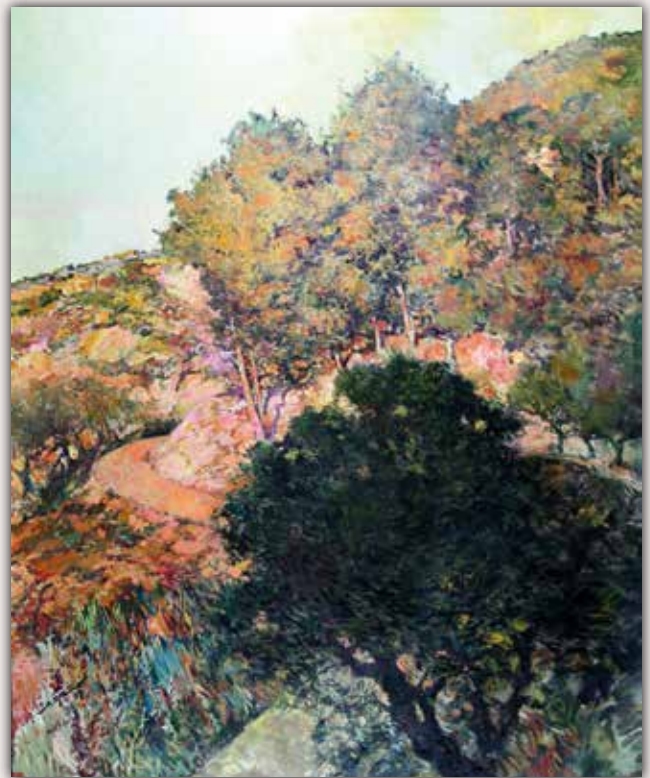
Homenaje al tren Xixarra (2008) • Óleo sobre lienzo, 100x162 cm



Carrer San Roc (2009) • Óleo sobre lienzo, 116x81 cm



La tardor del Cantalar (2009)
Óleo sobre lienzo, 81x65 cm



Sol de vespra (2009)
Óleo sobre lienzo, 100x81 cm



Camí de la Mola (2009)
Óleo sobre lienzo, 100x81 cm



El silenci del bosc (2009)
Óleo sobre lienzo, 100x81 cm



Dalt del cantalar (2009) • Óleo sobre lienzo, 81x100 cm



L'ombra dels pins de la caseta de Don Facundo (2009) • Óleo sobre lienzo, 73x100 cm



Bancals a la Vayeta (2009) • Óleo sobre lienzo, 75x100 cm



Olivera en l'abuela dels Dentons (2010)
Óleo sobre lienzo, 100x81 cm



Venecia (2010) • Óleo sobre lienzo, 83x106 cm



Les penyes de l'anficoset (2010) • Óleo sobre lienzo, 100x81 cm



Els xiprers del Convent (2010)

Óleo sobre lienzo, 100x73 cm



Els xiprers primera Jordana (2010)

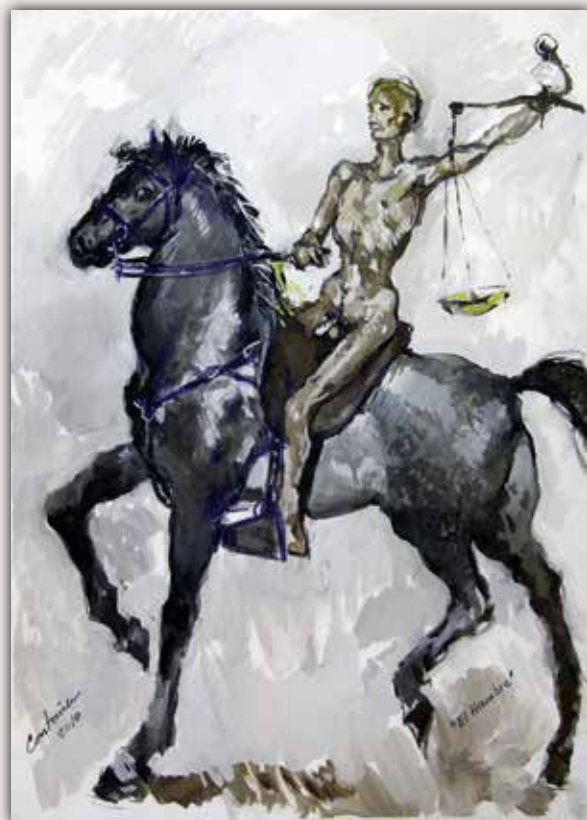
Óleo sobre lienzo, 100x81 cm



La mujer de Lot (2010) • *Relieve en sal, 120x70 cm*
(Actualmente depositado en el Ayuntamiento de Alcoy).



Caballo blanco (2010)
Gouache sobre cartón, 70x50 cm



El hambre (2010)
Gouache sobre cartón, 70x50 cm



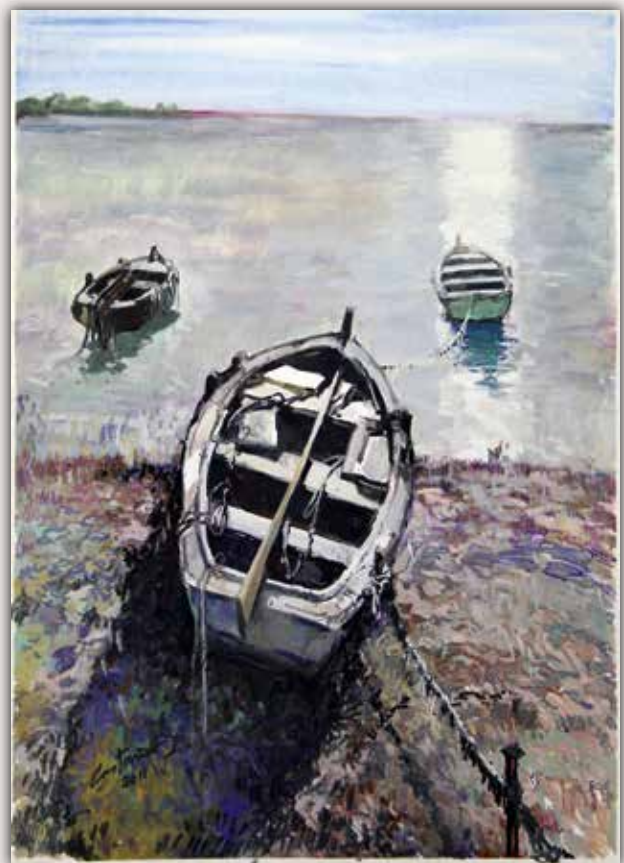
La muerte (2010)
Gouache sobre cartón, 70x50 cm



La peste (2011)
Gouache sobre cartón, 70x50 cm



Anticuario del retiro (2011)
Gouache sobre cartón, 70x50 cm



Galicia (2011)
Gouache sobre cartón, 70x50 cm



Apunte de Marruecos (2011)
Gouache sobre cartón, 70x50 cm



INDALECIO CARBONELL PASTOR
Vocal Junta Directiva Círculo Industrial de Alcoy



RAMÓN CASTAÑER SEGURA

(Alcoy 1929-Madrid 2011)

DATOS BIOGRÁFICOS

- Nace en Alcoy el 8 de febrero de 1929, sus padres Manuel Castañer Abad y Marina Segura Doménech.
- Cursa sus estudios primarios con los Hermanos Maristas.
- En 1941 el pintor José Mataix Monllor le imparte clases de dibujo y pintura.
- En 1947 el pintor de Albaida José Segrelles Albert le anima a que se traslade a Madrid para realizar prácticas de pintura en el Museo del Prado.
- En 1948, ingresa en la Real Academia de Bellas Artes de San Carlos de Valencia.
- En 1950 inicia su colaboración con la revista de fiestas de la Asociación de San Jorge de Alcoy, de las que destacan las portadas de la revista de 1953, 1958, 1966 y 1988. Y el cartel de fiestas de 1974.
- En 1953, realiza el servicio militar en Tetuán.
- En 1954 realiza su primera exposición de pinturas en la galería Grifé & Escoda de Barcelona.
- Gana la Primera Medalla Provincial de Alicante en 1954, con el cuadro "Ocaso".
- En 1954 pinta el mural para el altar de San Pancracio en el Santuario de María Auxiliadora de Alcoy.
- En junio de 1955 contrae matrimonio con Pepa Botella.
- En 1955 es nombrado director de la Escuela Municipal de Bellas Artes de Alcoy, donde imparte clases de Dibujo.
- En 1956 realiza varios murales para el altar mayor de la reconstruida Iglesia de Santa María de Alcoy.
- En 1957 se realiza una exposición de obras en el Círculo Industrial de Alcoy.
- En 1958 se traslada a París, donde estudia a los impresionistas franceses, y realiza una exposición en las "Galleries Raymond Duncan".
- En 1959 pinta el mural de la Santa Cena para el altar mayor de la Iglesia de San Salvador de Cocentaina.
- En 1961 se traslada a Valencia donde imparte clases de dibujo en el Instituto de Enseñanza Media San Vicente Ferrer.
- En 1961 gana la Primera Medalla en el IX Salón de Otoño de Valencia, con el cuadro "La Mina".
- En 1961 pinta dos grandes murales para la Iglesia de la Parroquia del Cristo de la Luz de Valencia.

- En 1965 nace su hijo Ramón Castañer Botella.
- En 1967 pinta el mural para la Iglesia de la Virgen de Fátima de Valencia.
- En 1970 gana la oposición a Catedrático Numerario de Dibujo, ocupando en 1971 la plaza del Instituto de Enseñanza Media Simancas de Madrid, donde traslada su residencia.
- En 1987 se realiza una exposición de obras en la "Caja de Ahorros de Alicante y Murcia de Alcoy". Castañer "40 años de pintura".
- En 1988, con motivo de celebrarse el -I Centenario de la muerte de San Juan Bosco-, pinta el mural de Don Bosco en el Santuario de María Auxiliadora de Alcoy. Durante su realización sufre el segundo infarto de miocardio.
- En el año 1989 es nombrado Mayoral de Honor de la Asociación de San Jorge de Alcoy.
- En el año 1990 es nombrado Abencerraje de Honor.
- En 1991 realiza la portada de la revista Lilia de Alcoy.
- En 1993 realiza el mural de San Jorge en el Santuario de María Auxiliadora de Alcoy.
- En 1994, pinta el cartel anunciador de la exposición en Ibi "María en el grabado".
- Entre 1995 y 1996, pinta los dos grandes cuadros del Petrolío para el Excmo Ayuntamiento de Alcoy.
- En 1997 realiza el boceto para la medalla conmemorativa de IV Centenario de las Agustinas Descalzas en Alcoy.
- En el año 2000 es nombrado "Socio de Mérito del Círculo Industrial de Alcoy".
- En el año 2000, Ramón Castañer y su esposa Pepa Botella, son nombrados hijos adoptivos de la población de Agres, en reconocimiento a su labor en pro de la villa.
- En 2003 se realiza una exposición en Ibi "La fiesta y Ramón Castañer".
- En 2002 realiza el boceto para la medalla conmemorativa del 125 aniversario de la fundación de la compañía La Unión Alcoyana de Seguros.
- En 2005, se realiza una exposición ontológica en el MUBAG de Alicante, organizada por la Diputación de Alicante.
- En 2005 realiza el "Llibre de Filas", trajes de las comparsas que desfilan en las fiestas de Moros y Cristianos de Alcoy.
- En 2008, se le otorga la medalla de Oro de la Ciudad de Alcoy, en reconocimiento a toda su trayectoria.
- El 30 de diciembre de 2011, fallece en Madrid.





Ayuntamiento de Alcoy
Concejalía de Turismo



Fundado en 1868
Medalla de Oro de la Ciudad